

2024



# HANDBÓK UM SNEMMTÆKA ÍHLUTUN

LEIKSKÓLINN FURUGRUND

## Efnisyfirlit

1. Formáli.....	3
2. Málproski barna og snemmtæk íhlutun .....	3
2.1. Snemmtæk íhlutun í málörvun og undirbúningur fyrir lestur .....	3
2.2. Um læsi í Aðalnámskrá leikskóla .....	5
2.3. Læsisstefna Kópavogs.....	6
2.4. Læsisstefna leikskólans.....	6
2.5. Orðaforði .....	6
2.6. Hljóðkerfis- og hljóðvitund .....	7
2.7. Daglegur lestur .....	7
2.8. Samræðulestur .....	7
2.9. Lubbi finnur málbein .....	7
2.10. Málörvunarefni – spilasafn, bókasafn, heimatilbúið málörvunarefni.....	8
2.11. Málörvun ungra tví- eða fjöltýngdra barna .....	9
3. Móttaka barna í leikskólanum Furugrund .....	10
3.1. Fyrsta viðtal og aðlögun .....	10
4. Reglubundnar athuganir, skimanir og próf .....	10
4.1. EFI-2 .....	11
4.2. HLJÓM-2 .....	11
5. Hlutverk sérkennslustjóra .....	11
6. Viðbrögð við frávikum í þroska.....	13
6.1. Skólaþjónusta .....	13
6.2. Lausnateymi í Furugrund.....	13
6.3. Samþætt þjónusta .....	14
7. Skólaþjónusta leikskóladeildar menntasviðs Kópavogs .....	14
7.1. Matslistar leikskólans .....	18
7.1.1. Íslenski smábarnalistinn .....	18
7.1.2. Íslenski þroskalistinn .....	18
7.1.3. AEPS.....	19
7.1.4. Orðaskil .....	19
7.1.5. Gátlisti fyrir málþroska.....	19
7.1.6. Mat á hegðunarvanda, AHA skráningar .....	19
7.1.7. SDQ spurningar um styrk og vanda.....	19
7.1.8. ADHD Rating Scale, Ofvirknivarðinn .....	19

8. Samvinna við stofnanir og félagasamtök .....	20
9. Leiðir í leikskólastarfinu.....	20
9.1. Blær, vináttuverkefni .....	20
9.2. Félagsfærnisögur .....	20
9.3. Bínureglur .....	21
9.4. Sjónrænt skipulag.....	21
9.5. TEACCH.....	21
9.6. Atferlisíhlutun.....	22
9.7. Einstaklingskennsla.....	22
9.8. Fjölbreyttar tjáskiptaleiðir.....	22
9.8.1. Tákni með tali .....	22
9.8.2. PECS .....	22
10. Tengsl leik- og grunnskóla.....	23
Heimildaskrá.....	24
Viðauki.....	26
1. Viðauki .....	27
2. Viðauki .....	29
3. Viðauki .....	32

## 1. Formáli

Markmið með gerð þessarar handbókar er að halda utan um verkferla við snemmtæka íhlutun, mál og læsi í leikskólanum Furugrund. Ávallt skal leita leiða til að tryggja að snemmtæk íhlutun sé í samræmi við þarfir hvers barns, þannig að börn fái íhlutun og kennslu við hæfi.

Hafa skal í huga að handbókin er lifandi skjal sem verður uppfært og lagað eftir því sem við lærum og þróum starf okkar áfram. Dagsetning í neðanmáli gefur til kynna hvenær síðasta uppfærsla átti sér stað.

Leikskólinn Furugrund hóf starfsemi sína 8. apríl 1978. Til ársins 1988 voru starfræktar tvær deildar við leikskólann, Dropasteinn og Mánasteinn og dvöldu þar 36 börn allan daginn. Á tíu ára afmæli skólans var tekin í notkun viðbygging sem hýsir Álfastein og Dvergastein. Árið 2022 var enn bætt við skólann og nú í nýju húsnæði í Furugrund 3. Þar eru tvær deildar, Óskasteinn og Töfrasteinn, fundarherbergi og kaffistofa starfsmanna. Leikskólinn er nú sex deilda, börnin eru 97 á aldrinum eins til fimm ára og tæplega 40 starfsmenn. Leikskólinn starfar eftir lögum um leikskóla nr. 90/2008 og tekur starfsemi hans mið af Aðalnámskrá leikskóla 2011 (Mennta- og menningarmálaráðuneyti, 2011).

Einkunnarorð leikskólans eru *virðing – hlýja – öryggi – traust* og eru þau höfð að leiðarljósi í starfi skólans.

Í leikskólanum Furugrund er unnið eftir uppeldisstefnunni um *Jákvæðan aga* sem byggir á sjálfsstjórnar kenningum. Þær fela í sér að horft er á orsakir hegðunar frekar en t.d. að reyna að breyta hegðuninni með umbun og refsingu. Jákvæður agi gengur út á að móta umhverfi í skólum og heimilum sem einkennist af umhyggju og byggist á gagnkvæmri virðingu, reisn, vinsemd og festu. Jákvæður agi byggir á því að börn þroski og efli með sér færni í að finna lausnir og setja sér mörk í samvinnu við fullorðna (Jákvæður agi, 2022).

## 2. Málþroski barna og snemmtæk íhlutun

### 2.1. Snemmtæk íhlutun í málörvun og undirbúningur fyrir lestur

Máltaka barna þróast í nokkrum áföngum og er einstaklingsmunur á því hversu fljót börn eru að öðlast skilning og færni til að tjá sig á móðurmáli sínu og einnig á nýju tungumáli. Auk tungumálsins nota þau til dæmis ýmiss konar hljóð, snertingu, látbragð og leikræna tjáningu, tónlist, myndmál og dans (Aðalnámskrá leikskóla, 2011). Börn tjá hugsun sína í byrjun í hljóðlíkingum, stökum orðum og/eða látbragði. Þegar börnin fá aukið vald á tungumálinu geta þau tjáð flóknari hugsanir með ríkari orðaforða og lengri setningum. Einn af grunnþáttum lesskilnings er orðaforði og er hann mikilvæg undirstaða alls náms (Læsisvefurinn, 2022).

Þróun máls og tals barna:

- Barnið er að uppgötva málið (frá fæðingu til 8 mánaða)
- Að geta skipst á boðum (8 til 13 mánaða)
- Barnið byrjar að segja fyrstu orðin (12 til 18 mánaða)
- Barnið getur sett saman orð (18 mánaða til 2 ára)
- Einföld setningamyndun (2 til 3 ára)



- Flóknari setningamyndun (3 til 5 ára)

(hti.is, 2022)

Snemmtæk íhlutun felst í því að áhersla er lögð á aðgerðir með markvissum hætti. Það er gert til að stuðla að þroskaframvindu barna, hvort sem er í málörvun eða örvun annarra þroskaþátta. Mikilvægt er að íhlutunin hefjist sem fyrst til að markviss þjálfun skili árangri (Ásthildur Bj. Snorradóttir ofl., 2014). Snemmtæk íhlutun beinist ekki eingöngu að barninu heldur einnig að umhverfi þess og samspili heimilis og skóla. Sérfræðingar telja að með ígrunduðum aðferðum er hægt að hafa áhrif á þroskaferil barna (Weitzman og Greenberg, 2002).

Góður málþroski er undirstaða alls náms og er mikilvægt að málörvun fari fram í leikskólanum sem og heima. Málörvun í leikskólanum fer fram við nær allar athafnir barnanna í gegnum daginn. Kennarar og starfsfólk nota hvert tækifæri sem gefst til málörvunar, s.s. við bleiuskipti, í matmálstímum, í fataklefanum og í öllum leik. Ritmál er sýnilegt í leikskólanum til að börnin læri að tengja saman hluti og ritmál, t.d. hanga myndir af hverjum mánuði á deildum með nafni barnsins við þann mánuð sem það á afmæli, einnig eru valsvæði á deildum merkt með lit og heiti valsvæðis. Daglega eru sögustundir þar sem börn eru lesnar með aðferðum samræðulesturs. Einnig eru daglegar söngstundir þar sem börnin læra lög og vísur og byggja upp orðaforða og styrkja hljóðkerfisvitund sína. Þar að auki eru haldnar svokallaðar Lubbastundir þar sem unnið er að því að styrkja hljóðkerfisvitund barnanna auk þess að kynna fyrir þeim bókstafina og máhljóð þeirra. Einnig eru reglulega tónlistarstundir þar sem unnið er með hrynjanda sem einnig styrkir hljóðkerfisvitund barnanna.

Ekki læra öll börn á sama hraða og því er snemmtæk íhlutun mikilvæg til að styðja við þau börn sem á því þurfa að halda. Öll börn eiga rétt á að fá kennslu við hæfi og mikilvægt er að vinna að því með góðu samstarfi fagstétta og þeim sem koma að kennslu barnanna í leikskólanum. Snemmtæk íhlutun felst í því að lögð er áhersla á markvissar aðgerðir til að styðja við og styrkja þroskaframvindu barnanna. Því fyrr sem íhlutunin og markvissri þjálfun hefst þeim mun meiri líkur eru á að árangur (Ásthildur Bj. Snorradóttir, Anney Ágústsdóttir, Bergrós Ólafsdóttir, Margrét Þóra Jónsdóttir og Sigurður Sigurjónsson, 2014).

Með því að veita markvissa málörvun í gegnum leik og daglegar aðstæður, er leitast við að draga úr erfiðleikum sem barnið kann að lenda í síðar meir. Lagt er upp með að aðlaga málörvun að þörfum hvers einstaklings með því að skilgreina hvaða málþætti þarf að styrkja. Áhersla er einnig lögð á einstaklingsáætlanir, skráningar og mat á árangri. Mikilvægur þáttur í samstarfi fagstétta í málörvun er að skilgreina mismunandi hlutverk þeirra innan leikskólans. Það skiptir jafnframt sköpum að efla samstarf við foreldra/forsjáraðila með því að fræða þá og upplýsa um málþroskafrávik og gera þeim grein fyrir stöðu barna sinna hvað varðar mál, tal og boðskipti. Sótt er um íhlutun talmeinafræðinga, sálfræðinga og annarra sérfræðinga eftir eðli fráviks. Með því að upplýsa foreldra/ forsjáraðila gera þeir sér betur grein fyrir mikilvægi þess að taka virkan þátt í aðferðum snemmtæktrar íhlutunar og að þannig undirbúi þeir barn sitt til þess að takast á við allt nám. Þannig er unnið enn frekar að íhlutun sem mætir þörfum allra barna hvað varðar málörvun og kennslu við hæfi.

Börn eru næmari fyrir íhlutun á yngri árum. Því fyrr sem þroskafrávik, þar með talið, málþroskafrávik eru greind og skilgreind eru auknar líkur á að hægt sé að draga úr eða mögulega koma í veg fyrir námserfiðleika síðar á lífsleiðinni (Miniscalco, Westerlund og Lohmander, 2005). Snemmtæk íhlutun í málörvun felst í því að byrja nógu snemma að greina málþroskafrávik; skilgreina í hverju vandinn er fólgin með því að fá góðar bakgrunnsupplýsingar varðandi barnið, skoða vel hvaða málþætti þarf að vinna með, ásamt því að veita ráðgjöf og markvissa þjálfun til að ná árangri (Áshildur Bj. Snorradóttir o.fl., 2014).

Málskilningur er háþrúð færni sem byggir á heyrnar- og sjónskyni. Þegar börn læra að lesa þurfa þau að geta byggt á ákveðnum grunni til að geta gert sér í hugarlund aðstæður sem þau lesa um. Börn með málþroskafrávik eiga oft erfitt með að þekkja tilfinningar og skilja tengsl orsaka og afleiðinga sem getur haft áhrif á getu til að túlka lestexta síðar á ævinni. Þá getur þetta haft áhrif á færni þeirra við að búa til skema sem er mikilvægt fyrir mál- og lesskilning (Brinton og Fujiki, 2006; Westby, 2006). Þessi grunnur er lagður hjá ungum börnum í gegnum leik. Í leiknum búa þau til skema sem er eins konar innra handrit og er geymt í minni. Það sýnir tengsl hluta og alhæfða þekkingu tengda atburðum, aðstæðum, hlutum og texta (Singh og Kent, 2000). Táknrænn leikur og ímyndun sem þróast í hlutverkaleik byggir upp skema fyrir málskilning. Góður lesskilningur byggir síðan á málskilningi og orðaforða (Áshildur Bj. Snorradóttir, 2010).

Seinkun í leikþroska og orðaforða getur verið fyrsta vísbending um lestrarerfiðleika. Það skiptir sköpum að vinna markvisst í gegnum leikaðstæður og leyfa börnum að uppgötva málið í gegnum skemmtilega málörvun sem er útfærð í leik og viðhöfð í daglegum aðstæðum í leikskólanum. Allt starfsfólk leikskólans þarf að leggja sig fram við að vera góðar málfyrirmyndir og að gera sér grein fyrir mismunandi stöðu barna og hvernig það getur nýtt daglegt starf til að örva málþroska barnanna eftir þeirra þörfum. Annar mikilvægur þáttur í málörvun ungra barna er að styrkja hljóðkerfi í gegnum leik og söng. Það er vitað að taktur, söngur og hrynjandi eykur áhuga og hjálpar til við nám (Eyrún Í. Gísladóttir og Þóra Másdóttir, 2009). Í Furugrund eru daglegar söngstundir þar sem börnin læra lög og vísur og byggja upp orðaforða og styrkja hljóðkerfisvitund sína. Einnig eru reglulega tónlistarstundir þar sem unnið er með hrynjanda sem einnig styrkir hljóðkerfisvitund barnanna.



## 2.2. Um læsi í Aðalnámskrá leikskóla

Í Aðalnámskrá leikskóla (2011) er fjallað um að læsi hafi gjarnan verið tengt þeirri kunnáttu og færni sem þurfi til að færa hugsun í letur og að skilja prentaðan texta. Löngum hafi læsi verið

einskorðað við eitt kerfi tákna, prentmálið. Með tíð og tíma hefur skilgreining fólks á læsi orðið víðtækari og færst yfir í önnur kerfi en prentmál. Auk prentsins felst læsi í því að túlka tónlist, lesa út úr myndmáli og lesa í málumhverfið. Menning og merking orða er ákveðin tegund af læsi og er því læsi einnig félagslegt fyrirbæri, en sama orðið getur haft mismunandi merkingu eftir því hvar fólk er búsett og í hvaða tóni talað er. Meginmarkmið læsis er að nemendur taki þátt í að umskapa og umskrifa heiminn með því að túlka efni á sinn hátt og miðla þeirri túlkun á persónulegan og skapandi hátt og bjóðist fjölbreytt úrræði til þess. Þrátt fyrir mismunandi form læsis og fjölbreyttra aðferða við miðlun, ber að muna að hið hefðbundna form læsis, þ.e. lestur og ritun, er þó grunnurinn að allri frekari menntun (Aðalnámskrá leikskóla, 2011). Það er því í höndum kennara og foreldra/forsjáraðila að ýta undir hæfni nemenda leikskólans með ýmsum aðferðum, eftir því hvað höfðar til þeirra.

### 2.3. Læsisstefna Kópavogs

Árið 2015 var gerður þjóðarsáttmáli um læsi og skrifuðu bæjarstjóri Kópavogs, fulltrúi foreldra/forsjáraðila og þáverandi menntamálaráðherra undir hann. Markmiðið var að bæta læsi barna í Kópavogi, með það að lokamarkmiði að styrkja getu og leikni barna í lestri og lesskilningi. Grunnþáttur í því að fyrirbyggja námserfiðleika og neikvæða upplifun af skólagöngu barna er að grípa þau um leið og grunur um áskoranir kviknar, þ.e. með áðurnefndri snemmtækri íhlutun. Læsisstefnan gerir ráð fyrir að unnið sé út frá fimm grunnþáttum lestrar; hljóðkerfis- og hljóðvitund, lesfimi, lesskilningi, orðaforða og hljóðrænni umskráningu. Gert er ráð fyrir samvinnu skólasamfélagsins í Kópavogi sem heild, þar sem lögð er áhersla á hlutverk foreldra/forsjáraðila, stuðning við kennara og samvinnu við stofnanir og félagasamtök. Í læsisstefnunni eru svo sett fram viðmið um árangur (Kópavogsbær, 2022).

### 2.4. Læsisstefna leikskólans

Leikskólinn Furugrund starfar eftir markmiðum Aðalnámskrár leikskóla, þar sem stuðst er við fjögur námssvið; læsi og samskipti, heilbrigði og vellíðan, sjálfbærni og vísindi og sköpun og menningu. Undir námssviðinu læsi og samskipti er fjallað um víðtækt hlutverk málræktar í leikskólastarfinu og má segja að málræktin sé rauður þráður í öllu sem fram fer innan veggja leikskólans. Læsi er ekki eingöngu það að lesa texta, heldur einnig að túlka samskipti, gagnrýna, miðla og búa yfir leikni til að lesa í myndmál, ritmál, tölur og önnur kerfi tákna. Börn á leikskólaaldri lesa í umhverfi sitt á marga vegu og það hjálpar þeim að kennarar noti fjölbreyttar leiðir til að ýta undir hvers kyns læsi (Leikskólinn Furugrund, 2012).

Nú hefur verið farið yfir það hvað felst í læsi á leikskólastigi og verður hér á eftir farið yfir helstu færniþætti sem ber að skoða hjá leikskólabörnum og eru grunnþættir lestrar.

### 2.5. Orðaforði

Orðaforði barna á aldrinum fjögurra til sex ára eykst stórlega (Hrafnhildur Ragnarsdóttir, 2004). Grunnorðaforði tengist grunnþörfum barnsins sjálfs og umhverfi þess. Flóknari orðaforði tengist svo upplifun og reynslu barnsins og þeim tækifærum sem það hefur fengið til að læra ný orð í gegnum læsistundir, samræður og útskýringar á nýjum hugtökum í margvíslegum aðstæðum. Hugtök sem byggja á almennri reynslu eru t.d. hugtök tengd tíma,

veðurfari, náttúru, líðan og tilfinningum. Bakgrunnsorðaforði tengist menningu, upplifun, reynslu og þekkingu á því að hafa búið við ákveðnar aðstæður í mismunandi menningarumhverfi og löndum. Sjónrænn orðaforði byggist á minni og að börn þurfa að þekkja orð í texta, sjónrænt í gegnum lestur.

## 2.6. Hljóðkerfis- og hljóðvitund

Með hljóðkerfisvitund gerir barnið sér grein fyrir að tungumálið hefur ákveðið form. Það skiptir máli hvað sagt er og hvernig (Ingibjörg Símonardóttir, Jóhanna Einarsdóttir og Amalía Björnsdóttir, 2002). Góð hljóðkerfisvitund felur í sér getu til að brjóta málsgrein niður í stök orð, orð í atkvæði og atkvæði í stök hljóð (Læsisvefurinn, 2022). Hljóðkerfisvitund er ein af grunnstoðum fyrir læsinnám barna. Sá hæfileiki að geta talað og hugsað um hljóðkerfi málsins og gera sér grein fyrir að ritað mál hefur merkingu og að hægt er að umskrá bókstafi í hljóð (Ásthildur Bj. Snorradóttir, Bergrós Ólafsdóttir, 2021).



## 2.7. Daglegur lestur

Mikilvægi daglegs lesturs í lífi ungra barna er afar mikið og eru foreldrar/forsjáraðilar hvattir til daglegs lesturs heima með börnunum. Í leikskólanum eru daglegar lestrarstundir þar sem kennarar lesa bækur og setja orð á allt í daglegu lífi barnanna.

## 2.8. Samræðulestur

Samræðulestur (e. Dialogic Reading) er kerfisbundin leið til að fá börn til að tala um bækur (það sem gerist í þeim) með það að markmiði að efla málhæfni og auka orðaforða þeirra (Lesvefurinn, 2023). Sá sem les, foreldri/forsjáraðili eða kennari er fyrirmynd barnanna, spyr spurninga, gefur endurgjöf og stuðlar þannig að því að börnin noti ríkari orðaforða við lýsingar á innihaldi bókarinnar. Orðaforði barnanna eykst þannig stig af stigi. Það sem einkennir samræðulestur er að fá börnin til viðræðna og hin kerfisbundna leið sem farin er til þess. Samræðulestur byggist á því að spyrja/hvetja, meta, útvíkka og endurtaka (Lestrarvefurinn, 2023). Í Furugrund eru foreldrar/forsjáraðilar, kennarar og annað starfsfólk hvatt til þess að nota aðferðir samræðulesturs með börnunum.

## 2.9. Lubbi finnur málbein

Lestaráttak Lubba er haldið tvisvar sinnum yfir veturinn. Það stendur yfir í viku í senn og þá eru foreldrar/forsjáraðilar sérstaklega hvattir til að lesa bækur með börnunum heima. Börnin koma svo með „málbein“ með nafni bókana sem lesnar eru heima og er þeim safnað í leikskólanum til að sjá hversu margar bækur voru lesnar með börnunum heima meðan á áttakinu stóð.











## 2.10. Málörvunarefni – spilasafn, bókasafn, heimatilbúið málörvunarefni

Gullkistan spilasafn Furugrundar – litaflokkað eftir hvaða þætti er verið að vinna með.

	ORÐAFORÐI
	TÖLUR, STÆRDFRÆÐI OG RÓKHUGSUN
	HLJÓDKERFISVITUND OG BÓKSTAFIRNIR
	FÍNHREYFINGAR, FORM OG LITIRNIR
	FRÁSÖGN/TJÁNING

Starfsfólk er hvatt til að nýta sér spilasafnið í daglegu starfið með börnunum. Litaflokkarnir hjálpa starfsfólki að átta sig á hvaða þætti er verið að vinna með í hverju spili fyrir sig. Reglulega eru keypt inn í ný og áhugaverð spil sem hafa lærdómsgildi.

Í bókasafni Furugrundar eru bækur sem eru notaðar í lestrarstundum með börnunum. Þær eru flokkaðar eftir erfiðleikastigi, framhaldssögur, fræðibækur o.fl.

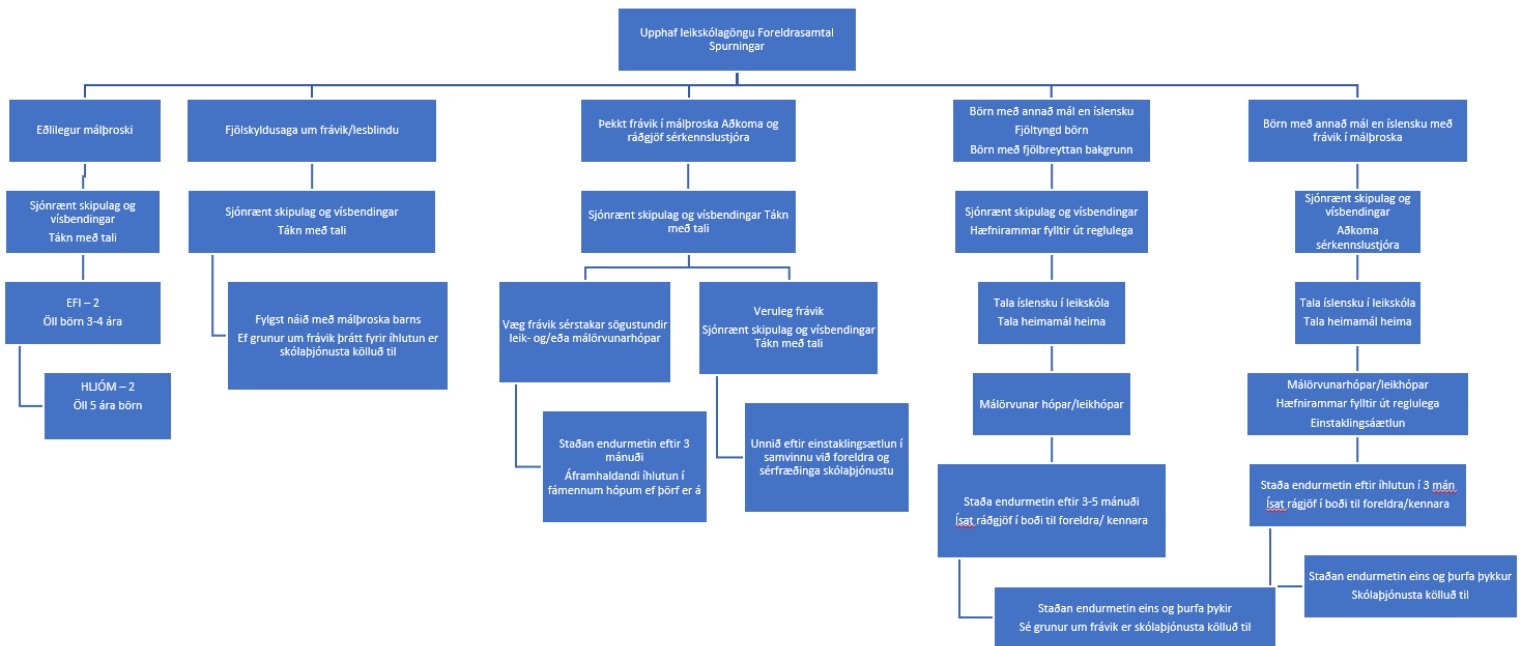
-  Bækur merktar bláu henta til samræðulestrar með börnunum.
-  Bækur merktar gulu henta til lestrar með yngri börnum og börnum með einfaldari málskilning.
-  Bækur merktar grænu eru framhaldssögur sem henta til lestrar með elstu börnunum.
-  Bækur merktar appelsínugulu eru hluti af sögusafni og henta til samræðulestar með börnum.
-  Bækur merktar ljósbláu er fræðslubækur t.d. bækur tengdar jóga, tilfinningargreind, leikjum, söngvum, uppflettirit o.fl.
-  Deildarbækur eru merktar með rauðu og eiga þær að vera aðgengilegar börnunum á deildum til að skoða og fletta í gegnum.

### 2.11. Málörvun ungra tví- eða fjöltyngdra barna

Börn sem tala annað tungumál en íslensku hafa ólíkan bakgrunn varðandi menningu, nám og tungumál. Þau hafa einnig misgóðan grunn í eigin tungumáli og eru misjafnlega undirbúin undir að læra annað tungumál. Mikilvægt er að samtvinna markmið sem leitast að því að æfa börn í íslensku máli, menningarfærni og stuðla að félagslegri vellíðan barnsins (fjolmenning.kopavogur.is, 2024).

Hæfnirammur í íslensku fyrir fjöltyngd börn í leikskóla sem Menntamálastofnun gaf út er ætlað að stuðla að fjölbreytilegu leikskólastarfi sem styður við framfarir barna í íslensku. Viðmið hæfnirammanna lýsa þróun á færniþáttum sem brýnt er að vinna markmisst með á leikskólastiginu og þeirri hæfni sem börnin þurfa að ná til að geta áfram stundað nám sitt í íslensku skólakerfi óhindrað. Hæfniviðmið eiga að auðvelda mat á stöðu fjöltyngdra barna í íslensku hverju sinni (Kolbrún Vigfúsdóttir og Fríða Bjarney Jónsdóttir, 2015). Meta kennarar í Furugrund færni barns í íslensku a.m.k. einu sinni á önn og fá foreldrar/forsjáraðilar upplýsingar um stöðu barns í foreldrasamtali. Upplýsingar um íslenskukunnáttu barnsins út frá Hæfnirömmunum fylgja barninu í grunnskóla en mikilvægt er að grunnskólinn fái upplýsingar um stöðu barnsins þegar það hefur nám á því skólastigi og að námið þar byggji á íslenskufærni, móturmálsfærni, bakgrunni og almenni þekkingu barnsins (Mennta- og menningarmálaráðuneytið, 2020).

### 3. Móttaka barna í leikskólanum Furugrund



#### 3.1. Fyrsta viðtal og aðlögun

Við upphaf leikskólagöngu barns er lagður hornsteinninn að samstarfi foreldra/forsjáraðila og starfsmanna. Áður en barn hefur aðlögun sína eru foreldrar/forsjáraðilar boðaðir í móttökusamtal hjá deildastjóra/leikskólakennara. Í fyrsta samtali veita foreldrar/forsjáraðilar leikskólanum mikilvægar bakgrunnsupplýsingar varðandi sitt barn, og stuðst er við spurningalista sem þróaður var af starfsfólki leikskólans í þeim tilgangi að veita snemmtæka íhlutun til að mæta þörfum barnsins. Foreldrum/forsjáraðilum er boðið upp á foreldrasamtöl tvisvar á ári þar sem rætt er m.a. um líðan barns, nám og þroska.

Þegar börn með erlendan bakgrunn byrja í leikskólanum er mikilvægt að styðja við máltöku þeirra á íslensku frá upphafi leikskólagöngunnar og notast er við tálkaþjónustu í samtölum við foreldra/forsjáraðila af erlendum uppruna. Í leikskólanum Furugrund er fyllt inn í myndræna orðabók, Orðabókin mín fyrir börn með annað mál en íslensku í samvinnu við foreldra/forsjáraðila barnanna. Höfundur bókarinnar er Rannveig Oddsdóttir lektor við kennaradeild HA og Íris Hrönn Kristinsdóttir sérfræðingur við MSHA (ordaleikur.is, 2024).

### 4. Reglubundnar athuganir, skimanir og próf

Foreldrar/forsjáraðilar eru hvattir til þess að fara með börnin sín í reglulegar heilsufarsskoðanir á heilsugæslustöðvum. Ef einhver frávík koma fram í slíkri skoðun setur hjúkrunarfræðingur/læknir á heilsugæslunni sig í samband við sérkennslustjóra (að fengnu leyfi frá foreldrum/forsjáraðilum) til þess að fá nánari upplýsingar um viðkomandi barn og

hvort íhlutun eigi sér þegar stað í leikskólanum. Kennarar og sérkennslustjóri fylgjast með framvindu þroska barnanna í leikskólanum. Notaðar eru ýmsar skimunar/athuganir/próf til að kortleggja betur hvar styrkleikar og veikleikar hvers barns liggja svo hægt sé að setja í gang stuðningsáætlun ef þörf er á. Eftirfarandi matstæki eru notuð í leikskólanum Furugrund og lögð fyrir öll börn.

#### 4.1. EFI-2

EFI-2 er málproskaskimun fyrir börn á fjórða ári. Höfundar eru Elmar Þórðarson, Friðrik Rúnar Guðmundsson og Ingibjörg Símonardóttir talmeinafræðingar. Barn og kennari eða sérkennari skoða saman myndabók og svör barnsins gefa vísbendingu um hvar það er statt í málproskafærlinu. Þessi skimun kannar málskilning og máltjáningu barnsins og tilgangurinn er að finna börn sem gætu þurft á stuðningi að halda. Með því að finna börn með málörðugleika er hægt að bæta úr með snemmtækri íhlutun. Þau börn sem koma út með slaka eða mjög slaka getu fara í gegnum ákveðið ferli. Foreldrar/forsjáraðilar eru boðaðir í viðtal þar sem samráð á sér stað og þeir fá ráðgjöf. Ef þurfa þykir er kallað eftir aðkomu talmeinafræðings eða sálfræðings í samráði við foreldra/forsjáraðila.

#### 4.2. HLJÓM-2

HLJÓM-2 er skimun í leikjaformi sem kannar hljóðkerfisvitund (hljóð- og málvitund) elstu barna leikskólans til að finna þau börn sem eru í áhættu fyrir því að eiga við lestrarerfiðleika síðar. HLJÓM-2 byggist á sjö mismunandi verkefnum: Rími, samstöfum, samsettum orðum, hljóðgreiningu, margræðum orðum, orðhlutaeyðingu og hljóðtengingu. Höfundar HLJÓM-2 eru Ingibjörg Símonardóttir og Jóhanna Einarsdóttir talmeinafræðingar og dr. Amalía Björnsdóttir dósent (2002).

Skimunin er lögð fyrir að hausti eða þegar barnið hefur náð viðeigandi aldursviðmiði. Fyrir þau börn sem eru með slaka eða mjög slaka færni, er skimunin lögð fyrir aftur að vori. Í millitíðinni er unnið með þá þætti sem komu slakir út. Hafi ekki átt sér stað umtalsverðar framfarir í hljóðkerfisvitund barnsins er kallað eftir aðkomu talmeinafræðings. Niðurstöðum HLJÓM-2 er ávallt skilað skriflega í foreldrasamtali með leiðbeiningum til foreldra/forsjáraðila um hvernig megi styrkja hljóðkerfisvitund (sjá skjal í viðauka 2). Niðurstöðum er einnig skilað til þess grunnskóla sem barnið fer í á fundi milli skólastiga í maí ár hvert. Afar mikilvægt er að niðurstöður úr HLJÓM – 2 fylgi barninu áfram því þær niðurstöður hafa forspárgildi fyrir hvernig lestrarnám barna muni ganga í framtíðinni (Ingibjörg Símonardóttir, Jóhanna Einarsdóttir og Amalía Björnsdóttir, 2002).

## 5. Hlutverk sérkennslustjóra

Sérkennslustjóri starfar samkvæmt lögum og reglugerð um leikskóla, lögum um málefni fatlaðra, Aðalnámskrá leikskóla og stefnu sveitafélags. Megin hlutverk hans er stjórnun og skipulagning sérkennslu, nánin samvinna við foreldra./forsjáraðila, samstarfsfólk og sérfræðinga. Sérkennslustjóri veitir ráðgjöf til samstarfsfólks og foreldra/forsjáraðila varðandi snemmtæka íhlutun. Sérkennslustjóri er tengiliður við sérfræðinga, hann boðar teymisfundi, ritar fundargerðir, útbýr beiðnir, hefur umsjón með útfyllingu matslista og fylgiskjala.

Jafnframt er einstaklingsnámskráargerð og skýrslugerð vegna frekari greininga og aðkomu félagsþjónustu í höndum sérkennslustjóra. Sérkennslustjóri situr að auki foreldrasamtöl þar sem grunur er um frávik í þroska, sem og skila- og upplýsingaviðtöl sérfræðinga. Sérkennslustjóri hefur umsjón með skipulagi leikhópa og vinnustunda og umsjón með námsgögnum fyrir sérkennslu. Sérkennslustjóri hefur einnig umsjón með og/eða leggur fyrir skimanir eins og EFI-2 og HLJÓM-2. Sérkennslustjóri skilar upplýsingum um einstök börn, þ.e. þarfir þeirra, markmið og leiðir í sérkennslu til næsta skólastigs sem og ef barn flytur í annan leikskóla. Sérkennslustjóri er einnig tengiliður í samþættri þjónustu skv. farsældarlögnum.

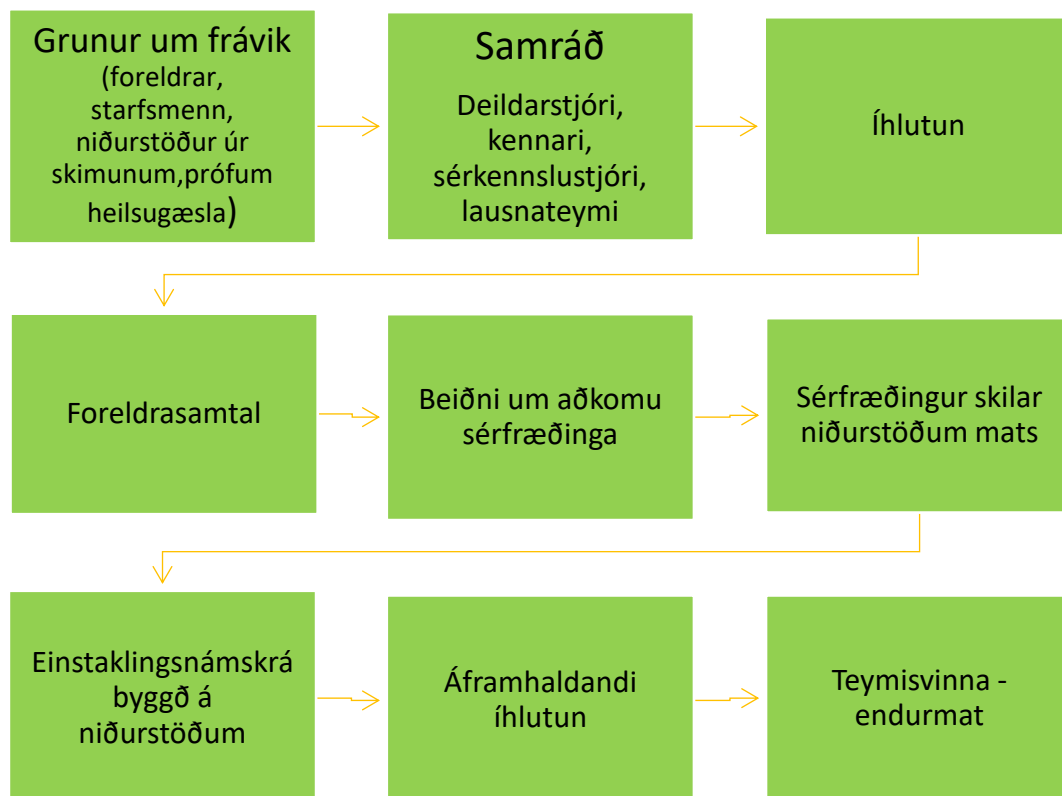


## 6. Viðbrögð við frávikum í þroska

### 6.1. Skólaþjónusta

Verklag þegar óskað er eftir sérfræðiþjónustu vegna barns er eftirfarandi: Eftir samtal við foreldra/forsjáraðila og aðkomu sérkennslustjóra fylla foreldrar/forsjáraðilar og deildarstjóri út viðeigandi matslista og sérkennslustjóri útbýr beiðni sem send er til verkefnastjóra skólaþjónustu hjá menntasviði Kópavogs. Beiðni inniheldur grunnupplýsingar um barn og foreldra/forsjáraðila, upplýsingar um helstu áhyggjur af þroska barns, lýsingu starfsmanna og foreldra/forsjáraðila á styrkleikum barns, hegðun og líðan. Í beiðninni er einnig tekið fram hvernig og hve lengi unnið hefur verið með barnið, hvaða matslistar hafa verið lagðir fyrir og hvaða kennsluáferðum hefur verið beitt.

mynd 2. Verkferlar þegar um frávik er að ræða



### 6.2. Lausnateymi í Furugrund

Lausnateymi er starfandi í leikskólanum Furugrund. Í því sitja sérkennslustjóri (teymisstjóri) ásamt þremur kennurum úr leikskólanum. Ef úrræði deildar fyrir barn hafa ekki skilað árangri innan ákveðins tíma sendir deildarstjóri inn beiðni til lausnateymis. Í lausnateymi fer fram þverfagleg lausnaleit. Nám, hegðun, þroski og/eða líðan barns er rædd með munnlegu samþykki foreldra/forsjáraðila. Vandinn er greindur og farið yfir þau gögn sem liggja fyrir, eins og fyrri greiningar/skimanir eða önnur úrræði sem þegar hafa verið reynd. Í framhaldinu eru verkfæri, þekking og reynsla innan skólans virkjuð til að bregðast sem fyrst við erfiðleikum og

aðstæðum barnsins með snemmtækri íhlutun. Sett er fram einstaklingsáætlun fyrir barnið sem nær yfir 4-8 vikur. Lausnateymið fundar reglulega með deildarstjóra á þeim tíma. Ef lausnateymi og deildarstjóri telja að ekki hafi orðið bót á vandanum eftir þann tíma er málinu vísað til skólaþjónustu menntasviðs Kópavogs. Með lausnateyminu er þekking og reynsla innan leikskólans nýtt og stuðlað að marvissri snemmtækri íhlutun.

### 6.3. Samþætt þjónusta

1. janúar 2022 tóku í gildi lög á Íslandi um samþættingu þjónustu í þágu farsældar barna. Lögin eiga að sjá til þess að börn og foreldrar/forsjáraðilar hafi greiðan aðgang að þeirri þjónustu sem þau þurfa og að þau fái rétta aðstoð á réttum tíma, frá réttum aðilum. Með því að tengja þjónustuna saman og vinna í sameiningu að farsæld barna verður auðveldara fyrir börn og foreldra að fá aðstoð við hæfi (farsaeldbarna.is, 2024). Öll börn og foreldrar/forsjáraðilar skulu hafa aðgang að tengilið eftir því sem þörf krefur.

Í Furugrund er sérkennslustjóri tengiliður farsældar og metur hann hvort þörf sé á samþættingu þjónustu. Þegar beiðni um samþættingu liggur fyrir getur tengiliður hafist handa við að samþætta þjónustu í þágu farsældar barns. Hlutverk tengiliðar er meðal annars að meta þjónustubörf, skipuleggja og fylgja eftir þjónustu á fyrsta stigi. Þá kemur tengiliður upplýsingum til sveitarfélags ef þörf þykir á tilnefningu málstjóra. Tengiliður hefur ávallt hagsmuni barnsins að leiðarljósi og sinnir hlutverki sínu í samráði við foreldra/forsjáraðila og barn. Þannig geta foreldrar/forsjáraðilar og börn leitað til eins aðila sem hefur yfirsýn yfir þjónustukerfið í stað þess að þurfa að fara á marga staði til að leita að slíkum upplýsingum (farsaeldbarna.is, 2024). Meira má lesa um samþætta þjónustu hjá Kópavogsbæ á <https://www.kopavogur.is/is/ibuar/daggaesla-og-skolar/farsaeld-barna>

## 7. Skólaþjónusta leikskóladeildar menntasviðs Kópavogs

Þegar áhyggjur af þroska, hegðun eða líðan barns eru miklar og/eða langvarandi er hægt að óska eftir þjónustu af hálfu talmeinafræðings, sálfræðings, sérkennsluráðgjafa og/eða iðjuþjálfara.

### Eftirfarandi þjónusta er í boði:

- *Beiðni um skólaþjónustu vegna barns* (mat talmeinafræðings, sálfræðings, iðjuþjálfara o.fl.)
- *Beiðni um ráðgjöf vegna barns* (ráðgjöf talmeinafræðings, sálfræðings, iðjuþjálfara o.fl. fyrir foreldra/forsjáraðila og/eða starfsfólk)
- *Beiðni um ráðgjöf vegna hóps* (talmeinafræðings, sálfræðings, iðjuþjálfara o.fl. t.d. skimun á barnahópi)
- *Beiðni um samþætta þjónustu*

- *Beiðni um ráðgjafa í teymi (leikskólaráðgjafi)*

**Verklag þegar óskað er eftir skólaþjónustu vegna barns:**

- fylla út *Beiðni um skólaþjónustu leikskóla* í ONE - tölvukerfinu
- gæta þess að allar umbeðnar upplýsingar komi fram og rafræn undirskrift foreldra/forsjáraðila fylgi
- láta foreldra/forsjáraðila og/eða deildarstjóra fylla út viðeigandi matslista
- skanna matslista og/eða önnur fylgiskjöl og láta fylgja með beiðninni

Áhyggjur af málþroska: Málskilningur, tal og/eða framburður
<p>Fylgiskjöl:</p> <ol style="list-style-type: none"> <li>1. Niðurstöður <i>Íslenska þroskalistans</i> eða <i>Smábarnalistans</i> (þarf ekki að fylgja ef <u>bara</u> framb.)</li> <li>2. Gátlisti fyrir málþroska barna: <ul style="list-style-type: none"> <li>➤ <i>Gátlisti fyrir málþroska 2 - 3 ára barna</i></li> <li>➤ <i>Gátlisti fyrir málþroska 3 - 3,6 ára barna</i></li> <li>➤ <i>Gátlisti fyrir málþroska 3,6 - 4 ára barna</i></li> <li>➤ <i>Gátlisti fyrir málþroska 4 - 4,6 ára barna</i></li> <li>➤ <i>Gátlisti fyrir málþroska 4,6 - 6 ára barna</i></li> </ul> </li> <li>3. Niðurstöður mats: <ul style="list-style-type: none"> <li>➤ <i>Orðaskil (18 - 36 mánaða)</i></li> <li>➤ <i>EFI-2 (3 - 4 ára)</i></li> <li>➤ <i>HLJÓM-2 (5 ára)</i></li> <li>➤ <i>Ef framburðarvandi hjá 4 ára og eldri: ISC</i> <ul style="list-style-type: none"> <li>• (<a href="http://www.csu.edu.au/research/multilingual-speech/ics">http://www.csu.edu.au/research/multilingual-speech/ics</a>)</li> </ul> </li> </ul> </li> <li>4. Ef barn hefur íslensku sem annað tungumál er gagnlegt að fylla út <i>Staða og framfarir 3-5 ára barna</i> og láta samantekt niðurstaðna fylgja með: <ul style="list-style-type: none"> <li>➤ (<a href="http://reykjavik.is/sites/default/files/ymis_skjol/allir_med/matslisti_0.pdf">http://reykjavik.is/sites/default/files/ymis_skjol/allir_med/matslisti_0.pdf</a>)</li> </ul> </li> </ol>
Viðmið fyrir mál og tal



**12 mánaða:** Við 12 mánaða aldur segja börn oftast sitt fyrsta orð. Hlusta þarf á hvort að barnið bablar og hvort fjölbreytni sé í bablinu (mismunandi samhljóðar og sérhljóðar). Einnig er mælt með að fylgjast með óyrtum samskiptum sbr. bendingar, augnsamband, sameinuð athygli o.s.frv.

**18 mánaða:** Við 18 mánaða aldur eiga börn að segja lágmark 10 orð.

**2,5 ára og 4 ára skoðun:** *Brigance* skimun á heilsugæslu

**Framburður:** Sjá töflu hér fyrir neðan, prósenturnar tákna hlutfall barna sem hafa náð hljóðunum á þeim aldri (t.d. ná rúmlega 75% barna tókum á /s/ og /r/ við 4 ára aldur en 90% þeirra við 6 ára aldur, þ.e. 60% þeirra sem ekki hafa náð tókum á þeim 4 ára hafa náð þeim án inngríps við 6 ára).

#### Málhljóðamyndun íslenskra barna, meðaltileinkunaraldur á stökum hljóðum

	>75%	>90%
2 ára	/m/ /b/ /n/ /d/ /j/ /h/ /v/ /l/ /g/, /gj/ /f/ /p/ /ð/	/m/ /b/ /n/ /d/ /j/ /h/
3 ára	/t/ /k/, /kj/ /hj/ óraddað /l/	/v/ /l/ /g/, /gj/ /f/ /p/ /t/ /k/, /kj/

		/hj/
4 ára	mjúka /g/ /s/ /r/	/ð/
5 ára	/p/ óraddað /r/	mjúka /g/ ( <i>fluga, sög</i> ) /p/
6 ára		/s/ /r/, óraddað /r/ ( <i>eins og hringja, hárr...</i> )
eldri	óraddað /n/ ( <i>hnífur, hnetar...</i> )	?

### Áhyggjur af þroska – einhverfu

#### Fylgiskjöl:

1. Niðurstöður Íslenska þroskalistans eða Smábarnalistans
2. Gátlisti fyrir málþroska barna
  - Gátlisti fyrir málþroska 2 - 3 ára barna
  - Gátlisti fyrir málþroska 3 - 3,6 ára barna
  - Gátlisti fyrir málþroska 3,6 - 4 ára barna
  - Gátlisti fyrir málþroska 4 - 4,6 ára barna
  - Gátlisti fyrir málþroska 4,6 - 6 ára barna
3. Niðurstöður úr *Orðaskil* (18 - 36 mánaða)
4. *Spurningar um styrk og vanda (SDQ)* (fyrir 4 ára og eldri)
  - *Deildarstjóri og foreldrar/forsjáraðilar fylli út á viðeigandi tungumáli:*  
<http://www.sdqinfo.com>

### Vandi tengdur hegðun, einbeitingu, hreyfiproska eða skynjun

#### Fylgiskjöl:

1. Niðurstöður Íslenska þroskalistans eða Smábarnalistans
2. Gátlisti fyrir hegðunarvanda
3. Spurningar um styrk og vanda (SDQ) (4 ára og eldri)
  - Deildarstjóri og foreldrar/forsjáraðilar fylli út á viðeigandi tungumáli:  
<http://www.sdqinfo.com>
4. Ofvirknivarðinn (4 ára og eldri) (valkvæmt)
  - Deildarstjóri og foreldrar/forsjáraðilar

### Tilfinningavandi (kvíði, depurð, hlédrægni)

#### Fylgiskjöl:

1. Niðurstöður Íslenska þroskalistans eða Smábarnalistans
2. Gátlisti fyrir hegðunarvanda
3. Spurningar um styrk og vanda (SDQ) (4 ára og eldri)
  - a. Deildarstjóri og foreldrar/forsjáraðilar fylli út á viðeigandi tungumáli:  
<http://www.sdqinfo.com>
4. Gátlisti fyrir kvíðaeinkenni hjá börnum á leikskólaaldri (valkvæmt)

## 7.1. Matslistar leikskólans

### 7.1.1. Íslenski smábarnalistinn

Smábarnalistanum er ætlað að meta mál- og hreyfiproska 15 mánaða til 38 mánaða barna með því að afla upplýsinga frá mæðrum þeirra. Mæður svara stöðluðum spurningum um mál- og hreyfifærni barna sinna á þeim tíma þegar listinn er fylltur út. Smábarnalistinn er staðlaður héraendis í úrtaki 1132 mæðra barna á aldrinum 15 til 38 mánaða. Þeir sem hafa lokið réttindanámskeiði um Smábarnalistann mega nota listann.

Smábarnalistinn er eina staðlaða matstækið héraendis til að meta mál- og hreyfiproska barna yngri en þriggja ára. Hann hefur því nokkra sérstöðu á meðal þeirra matstækja sem hægt er að nota við þroskamát á ungum börnum.

### 7.1.2. Íslenski þroskalistinn

Listinn er ætlaður fyrir þriggja til sex ára börn. Mæður barnanna svara listanum og meta getu þeirra á mál- og hreyfisviði. Prófpættir eru: Málþáttur (hlustun, tal og nám) og hreyfiþáttur

(grófhreyfingar, fínhreyfingar og sjálfsbjörg). Til samans mynda undirprófin þroskatölu sem gefur til kynna almennan þroska barnsins að mati móður. Höfundar prófsins eru Einar Guðmundsson og Sigurður J. Grétarsson.

#### 7.1.3. AEPS

AEPS er færnimiðaður matslisti sem metur stöðu og framfarir barns en metur barnið ekki við meðalfærni jafnaldra heldur sig sjálf. Upplýsingum er safnað frá foreldrum/forsjáraðilum og leikskólanum og niðurstöður gefa mynd af þörfum, styrkleikum og veikleikum barnsins og er jafnframt grundvöllur þegar útbúin er einstaklingsnámskrá og íhlutun skipulögð.

#### 7.1.4. Orðaskil

Orðaskil er málþroskaskimun sem byggir á orðaforðagátlista fyrir börn á aldrinum eins og hálf til þriggja ára. Prófinu er ætlað að mæla orðaforða barnanna og hvort þau hafa náð valdi á beygingarkerfi og setningagerð málsins. Aldursviðmið fylgja prófinu, en með samanburði við þau er skorið úr um hvort málþroski barna mælist innan eðlilegra marka miðað við jafnaldra. Höfundur er Elín Þöll Þórðardóttir, talmeinafræðingur.

#### 7.1.5. Gátlisti fyrir málþroska

Gátlisti fyrir málþroska er skimun kennara á mál-/talvanda leikskólabarna. Listinn er fyrir fimm mismunandi aldursbil barna á leikskólaaldri, gátlistinn gefur hugmynd um umfang málþroskavanda sem talmeinafræðingur þarf að meta nánar. Kennarar fylgjast með barni í að lágmarki fjórar vikur og merkja við þá þætti sem eiga við og lýsa málnotkun barns í ákveðnum aðstæðum.

Gátlistinn er endurskoðaður og aðlagður af Margréti Samúelsdóttur, talmeinafræðingi, með leyfi Hólmfríðar Árnadóttur og Valdísar Birnu Guðjónsdóttur, talmeinafræðinga.

#### 7.1.6. Mat á hegðunarvanda, AHA skráningar

Mat á hegðunarvanda er matslisti útbúinn fyrir skólaþjónustu Menntasviðs Kópavogs sem kennarar fylla út. Áður en matið er gert þarf að fylgjast með barninu í mismunandi aðstæðum nokkrum sinnum og skrá þegar erfið hegðun á sér stað, aðdraganda hennar (það sem gerist á undan t.d. fyrirmæli starfsfólks, hegðun annarra barna (eða annað sem virðist „kveikja“ erfiðu hegðunina) og afleiðingar hennar (það sem gerist strax á eftir hegðuninni t.d. viðbrögð barna eða starfsfólks).

#### 7.1.7. SDQ spurningar um styrk og vanda

SDQ-listinn gefur vísbendingar um hegðun, líðan, tilfinningar og hæfni barns í félagslegum samskiptum. Foreldrar/forsjáraðilar og kennarar fylla út sitt hvort eintakið af listanum og eru svörin borin saman af sálfræðingi skólaþjónustu Kópavogsbæjar.

#### 7.1.8. ADHD Rating Scale, Ofvirkni- og athyglisbrestur

Með listanum eru metin einkenni um ofvirkni, hvatvísi og athyglisbrest út frá svörum foreldra/forsjáraðila og kennara. Þau einkenni sem spurt er um samsvara alþjóðlegum greiningar-viðmiðunum.

## 8. Samvinna við stofnanir og félagasamtök

Skólalþjónusta menntasviðs í Kópavogi (verkefnastjóri skólalþjónustu, sérkennsluráðgjafar, talmeinafræðingar, sálfræðingar, iðjubjálfi) veita ráðgjöf og þjónustu til kennara og foreldra/forsjáraðila og koma einnig að greiningum á frávikum í þroska og málþroska barna.

Þann 1. janúar 2022 tóku gildi lög um samþættingu þjónustu í þágu farsældar barna og er gert ráð fyrir að innleiðingin muni taka um þrjú til fimm ár. Lögin beinast helst að börnum sem þurfa á snemmtækum stuðning að halda og börnum sem þurfa fjölþættan stuðning til lengri tíma. Með lögnum er samstarf mismunandi þjónustukerfa sett í skýran farveg. Sjá nánar um samþætta þjónustu á vef Kópavogsbæjar <https://www.kopavogur.is/is/ibuar/daggaesla-og-skolar/farsaeld-barna>

## 9. Leiðir í leikskólastarfinu

Í Furugrund er leitast við að hvert barn fái að njóta styrkleika sinna og þeir eflir frekar. Til þess eru notuð margvísleg verkfæri og leiðir sem hér á eftir verður farið yfir.

### 9.1. Blær, vináttuverkefni

Í Furugrund hefur verið unnið með forvarnarverkefnið Vinátta frá Barnaheill síðan 2014. Vinátta er forvarnarverkefni sem felst í því að fyrirbyggja einelti og hugmyndafræðin endurspeglast í fjórum gildum en þau eru umburðarlyndi, virðing, umhyggja og hugrekki. Hugmyndafræði Vináttu er samþætt í námsefni og verkefni fyrir nemendur og starfsfólk (Barnaheill, 2022). Bangsinn Blær er tákmynd verkefnisins.

Bæta má við að í Furugrund er mikið unnið með tilfinningagreind og jóga.



### 9.2. Félagsfærnisögur

Félagsfærnisögur eru stuttar sögur sem notaðar eru til að hjálpa barninu í hinum ýmsum aðstæðum. Í hverri sögu eru teknar fyrir afmarkaðar aðstæður og því lýst á einöldu máli, hvernig æskilegt er að barnið bregðist við í aðstæðunum. Gott er að hafa myndir í sögunni sem tengjast áhugamáli barnsins og einnig myndir sem tengjast þeim aðstæðum sem sagan fjallar um. Sagan er lesin með barninu áður en það fer í aðstæðurnar sem sagan fjallar um t.d. að kvöldi fyrir svefn. Síðan er hægt að taka söguna með og rifja hana upp í aðstæðunum. Sögurnar eru stuttar og heiti þeirra er lýsandi t.d. „Að koma í leikskólann“. Sagan er skrifuð eins og barnið sé að segja hana. Leitast er við að hrósa barninu í sögunni „Ég er duglegur“ og sögurnar enda á jákvæðri setningu t.d. „Það er gaman að leika við félagana í leikskólanum“. Ekki er

æskilegt að vera með fleiri en eina félagshæfnisögu í gangi í einu. Sagan er notuð eins oft og þörf er á og þegar barnið er búið að læra söguna/hegðunina er sagan tekin úr umferð (Ráðgjafar- og greiningarstöð, 2023).

### 9.3. Bínureglur

Í Furugrund er efnið um Bínu bálreiðu notað, þá sérstaklega með 1-3 ára börnum. Bína bálreiða er sögupersóna í bókaflakki eftir Ásthildi Bj. Snorradóttur talmeinafræðing. Sögurnar um Bínu eru hugsaðar til að örva málvitund og samskiptafærni hjá börnum (Ásthildur Bj. Snorradóttir, 2007). Bækurnar eru lesnar með börnunum og einnig hanga stýrimyndir með sjónrænum vísbendingum á veggjum leikskólans, sem hægt er að benda börnunum á og ræða í daglegu amstri. Þær eru í daglegu tali kallaðar Bínureglur.

Með því að kenna ungum börnum viðeigandi boðskipti má leggja grunn að góðum náms- og samskiptavenjum. Viðeigandi boðskipti eru að sitja kyrr, passa hendur, hlusta, horfa, bíða, gera til skiptis, sameina athygli, muna og að læra að setja sig í spor annarra. Hegðun og boðskipti eru nátengd og eru hegðunarerfiðleikar stundum tilkomnir vegna málþroskavanda. Því er afar mikilvægt að leggja áherslu á að byrja snemma að styrkja boðskiptafærni hjá börnum. Plakat með stýrimyndum með sjónrænum vísbendingum af Bínu bálreiðu er sniðug leið til að hjálpa börnum að styrkja undirstöðupætti fyrir viðeigandi boðskipti (Ásthildur Bj. Snorradóttir, Anney Ágústsdóttir, Bergrós Ólafsdóttir, Margrét Þóra Jónsdóttir og Sigurður Sigurjónsson, 2014).

### 9.4. Sjónrænt skipulag

Sjónrænt skipulag tilheyrir Skipulagðri kennslu (TEACCH). Sjónrænar leiðbeiningar í umhverfi barna í formi mynda einfalda nám, breytingar og yfirfærslu (Sérkennslutorg, 2023). Sjónrænt skipulag er notað til að útskýra hvaða daglegu breytingar munu eiga sér stað. Sjónrænt skipulag sýnir hvaða athöfnum dagsins er lokið og hverjar eru eftir. Í Furugrund er notað sjónrænt dagskipulag á öllum deildum þar sem dagurinn er settur upp myndrænt í tímaröð, til þess að auðvelda börnunum að sjá það sem er á dagskrá þann daginn. Einstaklings dagskipulag er einnig notað þegar það á við og er þá dagskrá barnsins sett upp í tímalínu og hún sniðin að þörfum barnsins.

### 9.5. TEACCH

TEACCH (e. Treatment and Education of Autistic and related Communications Handicapped Children) er kennsla fyrir börn með röskun á einhverfurófi og skyldar boðskiptatruflanir. Þetta er alhliða þjónustulíkan fyrir fólk með röskun á einhverfurófinu og fjölskyldur þeirra. Þjónustan tekur mið af öllum aldri allt frá snemmtækri íhlutun (e. Early intervention) barna til fullorðinsára. Helsta áhersla TEACCH er einstaklingsmat og eru kennslu- og þjálfunaráætlanir byggðar upp þannig að markvisst er unnið með styrkleika einstaklingsins ásamt færni, sjálfstæði og áhugasviði hans. Með stöðugri endurskoðun á TEACCH og að þessi nálgun nái yfir sem flestar aðstæður í lífi viðkomandi einstaklings aukast líkurnar á að hún beri árangur.

Skipulögð kennsla (e. Structured Teaching) nefnist sú kennsluáferð sem þróuð hefur verið innan TEACCH-líkansins. Rannsóknir hafa sýnt að skipulögð kennsla hentar mjög vel einstaklingum með röskun á einhverfurófi. Með því að skipuleggja umhverfið, setja upp dagskrá, vinnukerfi, sjónrænt boðskiptakerfi og veita yfirsýn yfir það sem er í vændum, er vörðuð áhrifamikil leið til að auka færni barna með röskun á einhverfurófi og gera þau færari

um að framkvæma hluti án stuðnings frá öðrum. Skipulagða kennslu er hægt að framkvæma hvar sem er og við hvaða aðstæður sem er (Greiningar- og ráðgjafastöð, 2023).



## 9.6. Atferlisíhlutun

Atferlisíhlutun er markviss og viðurkennd leið sem byggir á aðferðum hagnýtrar atferlisgreiningar (e. Applied behaviour analysis, ABA). Með atferlisíhlutun er stefnt er að því að barnið öðlist sem mest sjálfstæði, geti átt samskipti við aðra og notið hæfileika sinna. Markmið sem unnið er að dags daglega, eru skilgreind fyrir hvert barn í samvinnu við foreldra/forsjáraðila. Stuðst er við matslista til að meta færni barnsins og horft er til þarfa þess með hliðsjón af því sem jafnaldrar eru að gera, einnig er tekið mið af styrkleikum og áhugasviði barnsins og óskum foreldra/forsjáraðila (Greiningar- og ráðgjafastöð, 2023).

## 9.7. Einstaklingskennsla

Einstaklingskennsla getur verið mjög mikilvægur þáttur í dagskipulaginu til að barn geti tileinkað sér nýja færni. Með því að fá tækifæri til tileinka sér nýja færni getur barnið yfirfært hana á aðrar nýjar aðstæður. Mikilvægt er að útbúa einstaklingsáætlun þar sem markmið og leiðir koma fram ásamt því hvernig meta skuli framfarir. Stöðugt endurmat er mikilvægt og að því sé fylgt til árangursríkrar kennslu. Það þarf að mæta barni á því þroskastigi sem það er stadd.

## 9.8. Fjölbreyttar tjáskiptaleiðir

### 9.8.1. Tákn með tali

Börn sem eiga í erfiðleikum með að tjá sig með orðum í töluðu máli geta nýtt sér óhefðbundnar tjáskiptaleiðir. Tákn með tali (TMT) er ein tjáskiptaleið sem hefur nýst þeim sem eiga við mál- og talörðuleika að stríða. Þessi leið byggir á því að nota tal, látbragð og einföld hreyfitákn til stuðnings töluðu máli. Aðal áhersla í TMT er að nota táknin samhliða töluðu máli og tákna lykilorð hverrar setningar, þessum táknum er skipt í náttúruleg tákn og eiginleg tákn. Náttúruleg tákn er þegar athöfn er leikin og eiginleg tákn eru tákn sem flest hafa verið tekin úr táknmáli heyrnarlausra. Með þessari tjáningarleið hægir á talinu og það verður skýrara, það örvar einnig málvitund og málskilning barnsins (Björk Alfreðsdóttir og Sigrún Grendal, 2005).

### 9.8.2. PECS

PECS (e. The Picture Exchange Communication System) er myndrænt boðskiptakerfi. Það er talið heppilegt fyrir börn, á öllum þroskaaldri, með slaka boðskiptafærni og málþroska. Lögð er höfuðáhersla á þjálfun frumkvæðis til boðskipta og málhegðun en ekki talmál. Aukin boðskiptafærni barna eftir PECS þjálfun hefur hinsvegar haft jákvæð áhrif á þróun talmáls. Notaðar eru myndir og/eða önnur tákn til að þjálfva virk boðskipti. Barnið er þjálfað í að skipta á mynd og því sem það langar til að fá (Ráðgjafar- og greiningarstöð, 2022).

## 10. Tengsl leik- og grunnskóla

Samvinna leikskólans við grunnskólann er mikilvægur þáttur til að byggja brú fyrir barnið á milli skólastiga og þannig auðvelda því flutning á milli skólastiga.

Lögð er áhersla á að börn á elsta ári í Furugrund fái að kynnst hverfis grunnskólanum Snælandsskóla nokkuð áður en þau færast um skólastig. Fastir þættir í samstarfi skólanna eru gagnkvæmar heimsóknir á haust- og vorönn á síðasta ári barnanna í leikskólanum. Elstu börnunum er boðið á leiksýningu á vorönn ásamt því að elstu börnin í Furugrund og börnin í Snælandsskóla ganga gegn einelti í kringum baráttudaginn gegn einelti í nóvember ár hvert. Foreldrum/forsjáraðilum og elstu börnum leikskólans er boðið í Vorskóla í lok maí ár hvert. Þar fá foreldrar/forsjáraðilar fræðslu um skólann á sama tíma og börnin sitja kennslustund með væntanlegum umsjónarkennurum.

Sameiginlegur fundur leik- og grunnskóla er haldinn í maí ár hvert þar sem upplýsingum um börnin, svo sem niðurstöðum úr HLJÓM – 2 er miðlað. Einnig er upplýsingum miðlað um börn sem hlotið hafa stuðning og sérkennslu í leikskóla auk barna og fjölskyldna sem falla undir samþætta þjónustu. Þann fund sitja deildarstjórar elstu deilda leikskólans, sérkennslustjóri ásamt deildarstjóra stoðdeildar grunnskóla, deildarstjóra yngsta stigs og fyrstu bekkjar kennurum grunnskóla. Stefnt er að því að sömu aðilar fundi einnig í september þegar börnin hafa hafið grunnskólagönguna.

Í Furugrund er hefð fyrir að börnin á elsta ári fari í vikulega í EBV (Elstu barna verkefni) og hefur samstarf við Snælandsskóla verið gott um afnot af stofu í skólanum fyrir kennsluna. Í EBV er áhersla lögð á að vinna með hljóðkerfisvitund barnanna á fjölbreyttan hátt. Einnig er unnið með umhverfi barnsins svo sem heimili, nærumhverfi leikskólans og unnið að því að styrkja félagsfærni þeirra.

Uppfært í maí 2024





## Heimildaskrá

Ásthildur Bj. Snorradóttir. (2007). *Bína bálreiða*. Salka.

Ásthildur Bj. Snorradóttir (2010). Að byrja nógu snemma: Markviss kennsla fyrir börn sem eiga í erfiðleikum með mál og lestur.

Ásthildur Bj. Snorradóttir, Anney Ágústsdóttir, Bergros Ólafsdóttir, Margrét Þóra Jónsdóttir og Sigurður Sigurjónsson. (2014). *Snemmtæk íhlutun í málörvun tveggja til þriggja ára barna*. Höfundar.

Barna- og fjölskyldustofa. (2024, 20. mars). *Farsældar-lögin*.

<https://www.farsaeldbarna.is/is/farsaeldarlogin>

Barnaheill. (2022, 29. desember). *Vinátta*.

<https://www.barnaheill.is/is/forvarnir/vinatta/um-vinattu>

Björk Alfreðsdóttir og Sigrún Grendal. (2005). *Tákn með tali*. Kópavogur. Menntamálastofnun.

Brinton, B. Og Fujiki, M. (2006). Social and affective factors in children with language impairment: Implication for literacy learning. Í C. A. Stone, E. R. Silliman, B. J. Ehren og K. Apel (ritstjórar), *Handbook of language and literacy: Development and disorders* (bls. 130-153). New York: Guilford Press.

Eyrún Ísfold Gísladóttir og Þóra Másdóttir. (2009). *Lubbi finnur málbein*. Reykjavík: Forlagið.

Kópavogsbær. (2023, 20. mars). Fjölmennning og íslenska sem annað mál.

[https://fjolmenning.kopavogur.is/wp-content/uploads/sites/18/2020/05/handbok\\_leikskolar\\_20\\_5\\_2020.pdf](https://fjolmenning.kopavogur.is/wp-content/uploads/sites/18/2020/05/handbok_leikskolar_20_5_2020.pdf)

Heyrnar- og talmeinstöð Íslands. (2022, 29. desember). *Þróun máls og tals barna*.

<https://hti.is/index.php/is/tal/throun-mals-tals-barna>

Hrafnhildur Ragnarsdóttir. (2004). Málproski barna við upphaf skólagöngu: Sögubýgging og samloðun í frásögnum 165 fimm ára barna – almenn einkenni og einstaklingsmunur. *Uppeldi og menntun*, 2(13), 9-31.

Ingibjörg Símonardóttir, Jóhanna Einarsdóttir og Amalía Björnsdóttir. (2002). *HLJÓM – 2 Athugun á hljóð- og málvitund leikskólubarna, handbók*. Gutenberg.

Íslenski þroskalistinn og smábarnalistinn. (2022, 29. desember). Sótt af:

<https://throski.is/smabarnalistinn/>

Kópavogsbær. (2022, 29. desember). Stefna Kópavogsbæjar um mál og lestur í leik- og grunnskólum.

Sótt af: <https://www.kopavogur.is/static/files/Menntasvid/lestarstefnan14februar.pdf>

Jákvæður agi. (2022, 29. desember). *Hugmyndafræðin*.

<https://jakvaeduragi.is/hugmyndafrædin/>

Leikskólinn Furugrund. (2012). *Skólanámsskrá Furugrundar*.

<https://furugrund.kopavogur.is/namid/skolanamskra-furugrundar/>

Læsisvefurinn. (2022, 29. desember). *Um málþroska*.

[https://laesisvefurinn.is/wp-content/uploads/2020/01/fors\\_laesis\\_mal%C3%BEroski\\_2020.pdf](https://laesisvefurinn.is/wp-content/uploads/2020/01/fors_laesis_mal%C3%BEroski_2020.pdf)

- Læsisvefurinn. (2022, 29. desember). *Um hljóðkerfisvitund*.  
[https://laesisvefurinn.is/wp-content/uploads/2020/01/fors\\_laesis\\_hljodkerfisvitund\\_2020.pdf](https://laesisvefurinn.is/wp-content/uploads/2020/01/fors_laesis_hljodkerfisvitund_2020.pdf)
- Lesvefurinn. (2023, 11. janúar). *Samræðulestur*.  
<https://lesvefurinn.hi.is/node/236>
- Mennta- og menningarmálaráðuneyti. (2011). *Aðalnámskrá leikskóla 2011*.  
[https://www.stjornarradid.is/library/03-Verkefni/Menntamal/Namskrar/adalnamskra-leikskola-2011-med-br-2021%20-%20Copy%20\(1\).pdf](https://www.stjornarradid.is/library/03-Verkefni/Menntamal/Namskrar/adalnamskra-leikskola-2011-med-br-2021%20-%20Copy%20(1).pdf)
- Mennta- og menningarmálaráðuneytið. (2020). *Drög að stefnu menntun barna og ungmenna með fjölbreyttan tungumála- og menningarbakgrunn*. [https://www.stjornarradid.is/library/01--Frettatengt---myndir-og-skrar/MRN/Dr%C3%B6g%20a%C3%B0%20stefnu\\_menntun%20barna%20og%20ungmenna%20me%C3%B0%20fj%C3%B6lbreyttan%20tungum%C3%A1la-%20og%20menningarbakgrunn\\_260520.pdf](https://www.stjornarradid.is/library/01--Frettatengt---myndir-og-skrar/MRN/Dr%C3%B6g%20a%C3%B0%20stefnu_menntun%20barna%20og%20ungmenna%20me%C3%B0%20fj%C3%B6lbreyttan%20tungum%C3%A1la-%20og%20menningarbakgrunn_260520.pdf)
- Miniscalco, C., Westerlund, M. og Lohmander, A. *Swedish children screened for language delay at 2 ½ years of age*. *Acta Pædiatrica*, 94(12), 1798-1806.
- Orðaleikur. (2024). *Verkefnasafn*. <https://sites.google.com/view/ordaleikur/verkefnasafn/efni-fr%C3%A1-sk%C3%B3lum>
- Ráðgjafar- og greiningarstöð. (2023, 22. mars). *Atferlisíhlutun (hagnýt atferlisgreining)*.  
<https://www.rgr.is/is/fraedsla-og-namskeid/thjalfunar-og-kennsluadferdir/atferlisthjalfun>
- Ráðgjafar- og greiningarstöð. (2022, 29. desember). *PECS*.  
<https://www.greining.is/is/fraedsla-og-namskeid/thjalfunar-og-kennsluadferdir/pecs-myndraent-bodskiptakerfi>
- Ráðgjafar- og greiningarstöð. (e.d.) *Skipulögð kennsla (TEACCH)*. Sótt af  
<https://www.greining.is/is/fraedsla-og-namskeid/thjalfunar-og-kennsluadferdir/skipulogdkennsla>
- Sérkennslutorg. (2023, 11. janúar).  
<https://serkennslutorg.is/throskastigin/vitsmunathroskirokhugsun/teacch/>
- Singh, S. og Kent, R. D. (2000). *Illustrated dictionary of speech, language pathology*. San Diego: Singular Publishing Group.
- SOS Barnaporpin (2022, 29. desember). *Sólblómaleikskólar*  
<https://www.sos.is/um-sos/skolamal/solblomaleikskolar/>
- Weitzman, E. og Greenberg, J. (2010). *ABC and beyond: building emergent literacy in early childhood settings*. Toronto: The Hanen centre.

## Viðauki

1. Gátlisti fyrir móttökusamtal Furugrunda.
2. HLÍÓM-2 upplýsingablað.
3. Matsliti út frá Hæfnirömmum fyrir börn með annað mál en íslensku.



# 1. Viðauki



## Leikskólinn Furugrund - Móttökuviðtal

Nafn barns	Dagsetning		
Gælunafn barns		Já	Nei Athugasemdir
Hver fer með forræði barns og hvernig er fyrirkomulag umgengni?			
Á barnið systkini? (nöfn systkina og aldur)			
Á barnið ömmu og afa? Búa þau í nágrenninu?			
Er barnið fætt á Íslandi? Ef ekki, þá hvar?			
Elst barnið upp við tví- eða fjöltyngi? Hvert er upprunaland foreldra?			Hvaða tungumál?
Hefur barnið verið áður í leikskóla/hjá dagforeldri, ef já, hvar? Hvenær byrjaði það þar?			
Þekkir barnið einhvern í leikskólanum, ef já hvern?			
Hvað finnst barninu skemmtilegast að leika sér með?			
Hefur barnið áhuga á bókum, er lesið daglega fyrir barnið?			
Var meðganga og fæðing barnsins eðlileg?			
Hefur barnið farið í reglulegar skoðanir á heilsugæslu?			Hvaða Heilsugæslu?
Hefur barnið farið í allar bólusetningar?			
Borðar barnið flestan mat? Getur það matast sjálft?			

	Já	Nei	Athugasemdir
Er barnið með ofnæmi, fæðuóþol, astma eða tekur það lyf að staðaldri?			
Sefur barnið á daginn? Ef já hversu lengi?			Hvaða?
Hefur barnið farið í sjónmælingu eða heyrnarmælingu?			
Hefur barnið átt við svefnavandamál að stríða?			
Notar barnið snuð?			
Notar barnið bleyju?			
Hefur þú áhyggjur af þroska eða hegðun barnsins?			
Hefur greinst þroskahömlun, einhverfa, athyglisbrestur, kvíði eða lestrarörðugleikar í fjölskyldunni?			
Eru veikindi á heimilinu sem er gott að við vitum af?			
Hefur barnið þurft á sjúkra- eða iðjuþjálfun að halda? Hvenær?			Hvers vegna?
Sýnir barnið öðru fólki áhuga?			
Bregst barnið við nafninu sínu?			
Finnst þér barnið skilja flest allt sem sagt er við það?			
Er barnið byrjað farið að mynda tveggja til þriggja orða setningar?			
Fer barnið eftir einföldum fyrirmælum? T.d. náðu í dúkkuna			
Hafa foreldrar farið á uppeldisnámskeið?			Ef já, hvaða?
Ef nei, hafið þið hug á því?			Benda á heilsugæslu og Kópavogsbæ

Aðrar athugasemdir: \_\_\_\_\_

## Hljóm 2 skimunin var lögð fyrir barn þitt

\_\_\_\_\_ þann \_\_\_\_\_

Hljóm -2 er staðlað íslenskt skimunartæki sem kannar hljóðkerfisvitund (hljóð- og málvitund) elstu barna leikskólans. Hljóðkerfisvitund er undirstaða lesturs og gefur skimunin forspárgildi um hvernig barninu þínu mun ganga að læra að lesa. Prófið er eftir Ingibjörgu Símonardóttur og Jóhönnu Einarsdóttur talmeinafræðinga og dr. Amalíu Björnsdóttur dósent.

Skimunin er í leikjaformi og byggist á sjö mismunandi verkefnum:

Rím, Samstöfum, Samsettum orðum, Hljóðgreiningu, Margræðum orðum, Orðhlutaeyðingu og Hljóðtengingu.

Einungis fagfólki leikskóla, með tilskilin réttindi, er heimilt að leggja prófið fyrir

Niðurstöður voru eftirfarandi:

	Mjög slök færni	Slök færni	Meðal færni	Góð færni
<b>Rím</b>				
<b>Samstöfum</b>				
<b>Samsett orð</b>				
<b>Hljóðgreining</b>				
<b>Margræð orð</b>				
<b>Orðhlutaeyðing</b>				
<b>Hljóðtenging</b>				
<b>Niðurstöður</b>				

Ég hef áform um að prófa barnið aftur í febrúar n.k. þangað til munum við æfa þessa þætti málsins m.a. í samverustundum, sögustundum, tónlistarstundum, EBV og HLJÓM hóp x 1 í viku.

Mikilvægt að forráðamenn barns styðji áfram við þessa þætti heima með því að lesa daglega heima fyrir barnið. Einnig eru til ýmsar bækur, spil og öpp þar sem hægt er að æfa þessa þætti:

- Lærum og leikum með hljóðin, bók, spil og app.
- Orðaleikur, app
- Lubbi finnur málbein, bók (tónlistina má finna á Youtube og Spotify )
- <https://fjolbreyttkennsla.is>
- Orðalykill, app

## Áherslupættir í Hljóm-2 eru:

### Rím:

Hægt er að þjálfna þennan þátt málsins með því að fara með þulur þar sem rím kemur fram eins og „Afi minn og amma mín“, „Fljúga hvítu fiðrildin“. Leikið með rímsögur og leiki. Hægt er að spyrja barnið spurninga á borð við: „Hvað er uppi á höfði þínu sem rímar við sár?“, „Ari er smár en Óli er..?“, hár o.s.frv.

### Samstöfur:

Í þessum þætti er ætlast til að barnið klappi atkvæði í orðum og er hægt að þjálfna barnið með mjög einföldum hætti sbr. að klappa „**Banani**“ Ba/na/ni (4 klöpp) og „**appelsína**“ – app/el/sín/a (4 klöpp).

### Samsett orð:

Barnið á að setja saman tvö orð, oftast nafnorð. Góð æfing er að gefa barninu fyrri hluta orðs og fá það til að botna. Dæmi: **snjó**..... barnið botnar....**karl** o.s.frv.

Mikilvægt er að fá barnið til að velta innihaldi orða fyrir sér. Dæmi: Af hverju heitir sandkassi sandkassi? Af hverju heitir leikskóli leikskóli?

Einnig er gaman að leika sér að því að víxla orðum í samtengingum. Barnið lærir að sum orð er hægt að segja á tvo vegu, en önnur ekki af því að orðin sem verða til eru ekki til í tungumálinu. Orðið kertaljós er til en ekki ljóskerti. Aftur á móti er bæði hægt að tala um blómapott og pottablóm.

### Hljóðgreining:

Barnið á að hlusta eftir hljóðum í orðum. Auðveldast er að greina sérhljóða í orðum og er byrjað á þeim. Dæmi: Heyrist **/s/** í **hús** eða heyrist **/a/** í **ól**.

### Margræð orð:

Barnið á að þekkja tvær myndir af fjórum sem nota sama orðið þótt þær tákni mismunandi hluti. Dæmi: **rófa** (grænmeti) og **rófa** (á hundi), **nálarauga** og **auga**.

Hægt er að þjálfna þessa færni með orðaleikjum/leikjaprautum sem reyna á að barnið noti ályktunarhæfni og rökvísi til að komast að réttri niðurstöðu. Dæmi: Ég er dýr sem heiti alveg eins og hluturinn sem maður ýtir á til að komast inn í hús (bjalla). Eins má nota leikræna tjáningu. Ég er hár (á höfði eða langur).

### Orðhlutaeyðing:

Barnið á að greina tvo merkingarbæra orðhluta. Bæði þessi þáttur og samsett orð reyna á hvort barnið áttar sig á aðalatriðum innan orðs, þ.e. merkingarbæru orðhlutunum.

Hægt er að þjálfna þennan þátt með því að nota t.d. kubba eða myndir, það auðveldar barninu að skilja hvernig orðin eru aðskilin. Gæta þarf þess að kubburinn eða myndin sem tákna fyrri hluta séu réttu megin miðað við lesátt miðað við barnið. Dæmi: Hvað

verður eftir þegar þú tekur sól burt af sólgleraugu? Hvaða orð verður eftir ef þú tekur burt eld af eldfjall?

**Hljóðtenging:**

Í þættinum hljóðtenging á barnið að greina **hljóð að** í orði. Það á að hljóða saman tvö til þrjú hljóð í orð. Sögð eru hljóðin í orðinu með u.þ.b. 1.sekúndu bili og barnið giskar á hvað verið er að segja. Dæmi: /S/-/Ó/-/L/ = Sól, /K/-/A/-/K/-/A/ = Kaka

Ef foreldrar hafa einhverjar spurningar í þessu sambandi er sjálfsagt að hafa samband.

Sólveig Sigurvinsdóttir  
Sérkennslustjóri, leikskólanum Furugrund  
[solveigsig@kopavogur.is](mailto:solveigsig@kopavogur.is)  
S:4416304





## 3. Viðauki

**Hæfniramar í íslensku fyrir fjöltyngd börn í leikskóla**

Nafn barns: \_\_\_\_\_ Kt: \_\_\_\_\_

Fæðingarland: \_\_\_\_\_ Hvenær byrjaði barnið í leikskóla: \_\_\_\_\_

Hefur verið í íslensku málumhverfi síðan: \_\_\_\_\_ Dags: \_\_\_\_\_

Tjáningarfærni				
	Fyrsti áfangi	Annar áfangi	Þriðji áfangi	Fjórði áfangi
Orðaforði				
Málfræði - setningagerð				
Samskiptafærni				
Orðræða				
Hlustunarskilningur				
	Fyrsti áfangi	Annar áfangi	Þriðji áfangi	Fjórði áfangi
Orðaforði				
Málfræði - setningagerð				
Spurningar - fróðleiksöflun				
Samskiptafærni – skilningur staðfestur				
Orðræða				
Hljóðkerfisvitund				
	Fyrsti áfangi	Annar áfangi	Þriðji áfangi	Fjórði áfangi
Heyrnær útfærsla				
Framburður				
Læsi				
	Fyrsti áfangi	Annar áfangi	Þriðji áfangi	Fjórði áfangi
Lestu og ritun				